

ПРОГРАММНОЕ ОБЕСПЕЧЕНИЕ

«Каталог деталей и сборочных единиц автомобилей семейства УРАЛ»

Руководство пользователя

2005 г.

Содержание

1 Общие сведения	3
1.1 Основные функциональные части каталога	3
2 Открытие рабочего каталога	5
3 Перемещение по структуре образца	5
4 Поиск изделий	6
4.1 Формирование запроса для поиска и установка отметок для изделий	7
4.2 Снятие пометок в структурном дереве образца	9
5 Формирование заказа	10
6 Печать заказа непосредственно из каталога	12
7 Экспорт заказа в файлы различных форматов	13
8 Формирование заказа с помощью редактора FastReport	13
9 Инсталляция каталога	14
10 Аппаратные требования	14

1 Общие сведения

Каталог предназначен для получения информации об изделии и формирования заказов на предметы снабжения.

1.1 Основные функциональные части каталога

- главное окно (рисунок 1), в котором отображается структурное дерево выбранного образца, характеристики его составных частей и соответствующие этим составным частям изображения;

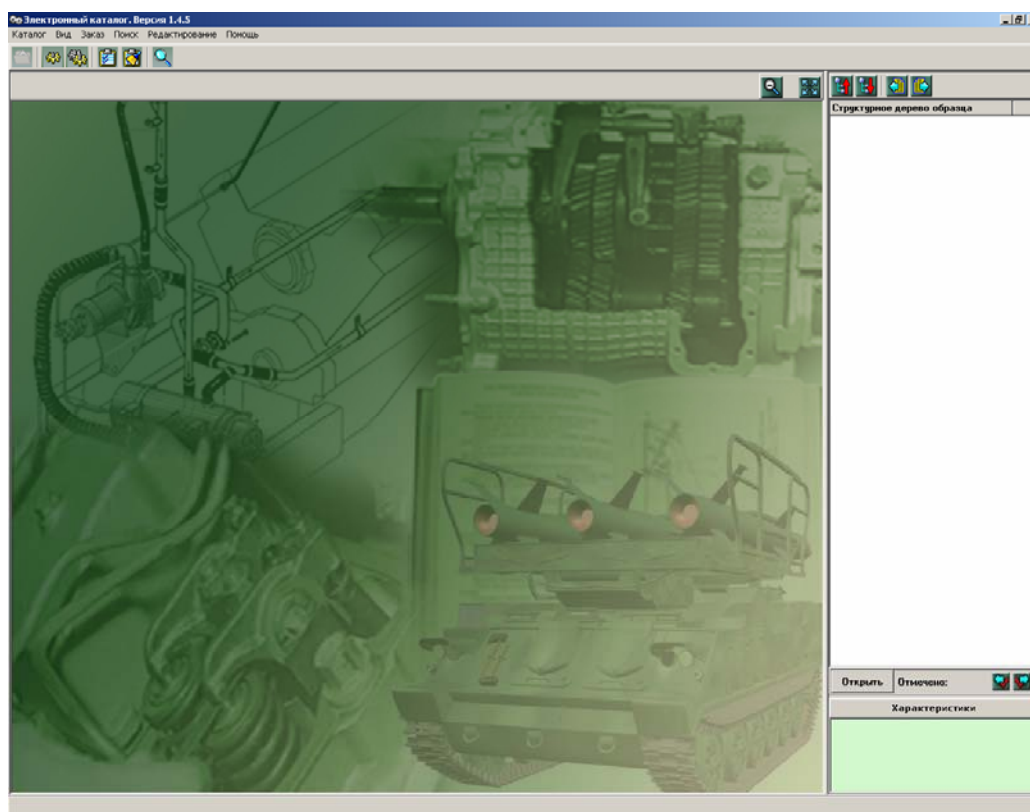


Рисунок 1 – Главное окно

- окно формирования запросов поисковой системы (рисунок 2);

Рисунок 2 - Окно формирования запросов поисковой системы

- окно формирования заказа (рисунок 3);

Рисунок 3 - Окно формирования заказа

- окно электронной справочной системы (рисунок 4).

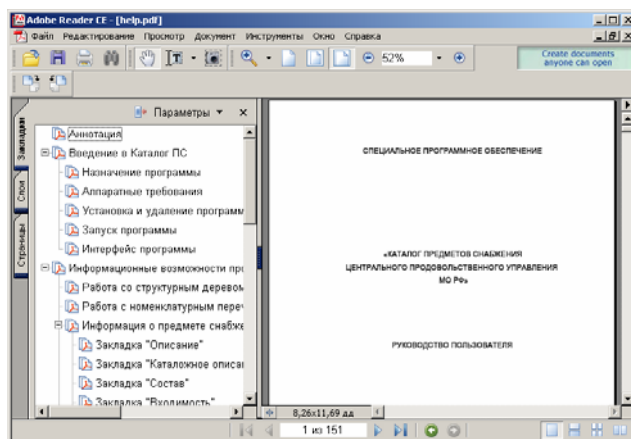


Рисунок 4 - Окно электронной справочной системы

2 Открытие рабочего каталога

- Запустите Каталог.
- Выберите в главном окне пункт меню Каталог -> Открыть каталог.
- В появившемся окне Вы увидите название каталога - нажмите на кнопку "Открыть" (рисунок 5).

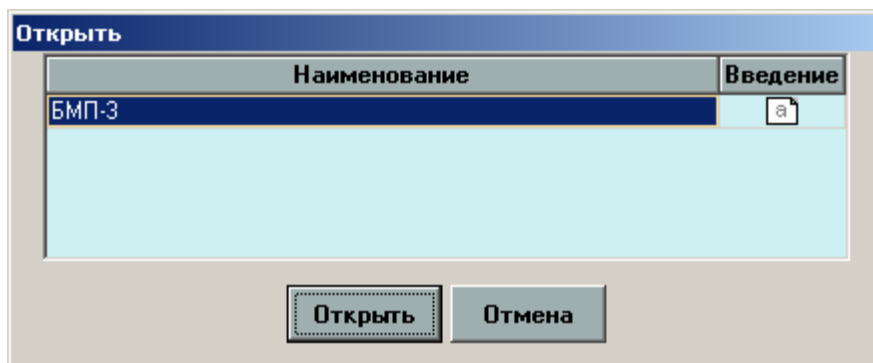


Рисунок 5 – Окно выбора рабочего каталога

3 Перемещение по структуре образца

Каталог поддерживает несколько видов перемещения по структурному дереву образца:

- перемещение в произвольном порядке по структурному дереву образца;
- последовательное перемещение по структурному дереву с раскрытием всех уровней и подуровней;
- перемещение по выбранным (отмеченным) изделиям в структурном дереве образца;
- перемещение с использованием точек переходов.

Далее будут более детально рассмотрены все вышеперечисленные виды перемещений по структурному дереву.

Перемещение в произвольном порядке по структурному дереву образца осуществляется двойным или одинарным нажатием левой кнопкой мыши по изделиям, входящим в состав структурного дерева. При одинарном нажатии происходит выделение наименования изделия, а при двойном нажатии открывается иллюстрация, присоединенная к изделию, на котором выполнено нажатие. И при одинарном, и при двойном нажатии на изделии, имеющем присоединенную иллюстрацию, становится доступной кнопка-индикатор "Наличие иллюстрации". Используя эту кнопку-индикатор, можно в любой момент вывести иллюстрацию, присоединенную к выбранному изделию структурного дерева.

Последовательное перемещение по структурному дереву по своему действию аналогично перемещению по изделиям структурного дерева образца при помощи двойного нажатия левой кнопки мыши, за исключением того, что перемещение происходит направленно - вниз или вверх по структурному дереву. Последовательное перемещение производится при помощи кнопок "Предыдущий элемент структуры" и "Следующий элемент структуры".

Перемещение по выбранным (отмеченным) изделиям в структурном дереве образца осуществляется с использованием кнопок "Предыдущее отмеченное изделие" и "Следующее отмеченное изделие". При перемещении действие аналогично одинарному нажатию левой кнопки мыши на отмеченном изделии.

Перемещение с использованием точек переходов происходит при нажатии левой кнопкой мыши на позиции в выноске точки перехода. Перемещение осуществляется на изделие в структурном дереве образца на которое ссылается точка перехода. Выноска точки перехода, по которой совершен переход, будет подсвечена красным цветом.

Существует обратная связь изделий структурного дерева образца с точками перехода, созданными на иллюстрации. Если при перемещении по структурному дереву выделенное в данный момент изделие связано с какой-либо точкой перехода на отображаемом рисунке, то выноска этой точки будет подсвечена красным цветом.

4 Поиск изделий

Для поиска изделий в Каталоге реализован механизм поиска с использованием запросов. Формирование запросов происходит визуально. Каждый запрос формируется из параметров изделий, зарегистрированных в Системе и условий, которым эти

параметры должны удовлетворять. Запрос может быть сложным, то есть в нем можно указать несколько параметров, каждый из которых удовлетворяет заданному условию.

При формировании запроса можно использовать шесть предварительно заданных условных операторов:

- равно;
- не равно;
- больше;
- меньше;
- содержит;
- не содержит.

4.1 Формирование запроса для поиска и установка отметок для изделий

1. Запустите Каталог.
2. Откройте рабочий каталог (рисунок 5).
3. В главном меню выберите пункт "Поиск".
4. В открывшемся окне поиска выберите параметр, по которому будет производиться поиск (рисунок 6).

Рисунок 6 - Окно поиска

5. Укажите условие поиска из перечня условий, заданных в системе.

6. Введите значение, которое должно удовлетворять условию поиска.
7. Установите операцию, которая будет выполнена с найденными изделиями - будут установлены или сняты пометки для найденных изделий в структурном дереве образца. (рисунок 7).

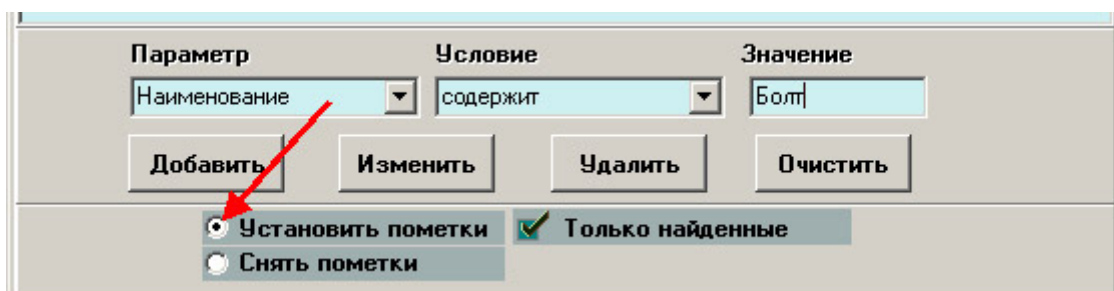


Рисунок 7 - Выбор типа выделения изделий, найденных в результате поиска

8. Нажмите кнопку "Добавить".
9. Если необходимо ввести больше одного условия поиска, то повторите операции п.п. 4-8.
10. Укажите - будут ли отмечены только найденные изделия (для ранее отмеченных изделий пометки будут сброшены) или пометки найденных изделий будут добавлены к уже установленным пометкам.
11. При необходимости изменить сформированные условия поиска выделите левой кнопкой мыши строку поиска, которую необходимо изменить, введите новые значения Параметра, Условия и Значения и нажмите кнопку "Изменить".
12. Для удаления отдельных условий поиска выделите левой кнопкой мыши строку поиска, которую необходимо удалить, и нажмите кнопку "Удалить".
13. По окончании формирования запроса поиска нажмите кнопку "Выполнить".
14. Если в результате поиска будут найдены записи, удовлетворяющие условиям поиска, то в строке результата будет показано количество найденных записей, а в структурном дереве образца будут установлены пометки для найденных изделий (рисунок 8).

Примечание: При формировании сложного запроса поиска нельзя указывать для одного и того же параметра разные условия и значения поиска.

Для того, чтобы выполнить подобный запрос необходимо сначала произвести поиск для указанного параметра, а потом изменив условие, выполнить поиск еще раз, сняв отметку Только найденные.

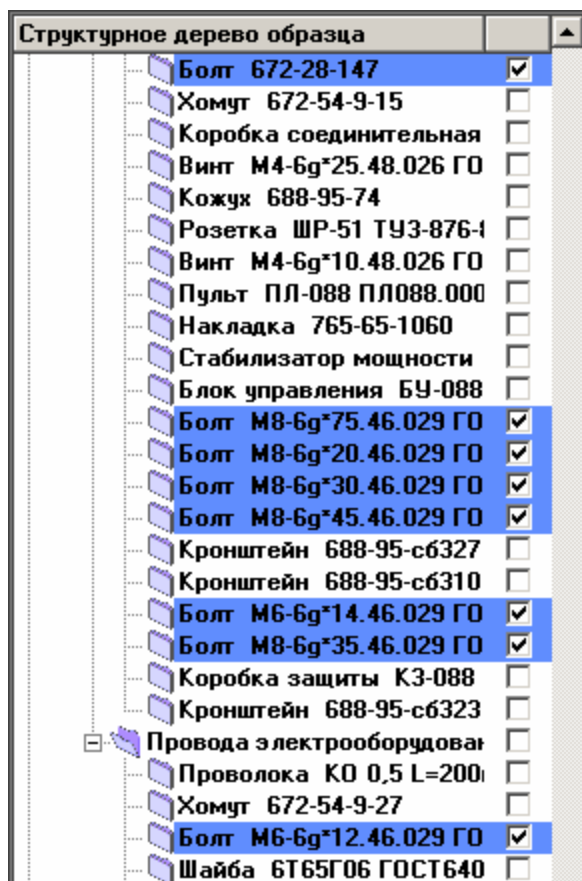


Рисунок 8 - Вид структурного дерева каталога на образец с установленными пометками

4.2 Снятие пометок в структурном дереве образца

1. Запустите Каталог.
2. Откройте рабочий каталог.
3. В главном меню выберите пункт "Поиск".
4. В открывшемся окне поиска выберите "Снять пометки" (рисунок 9).

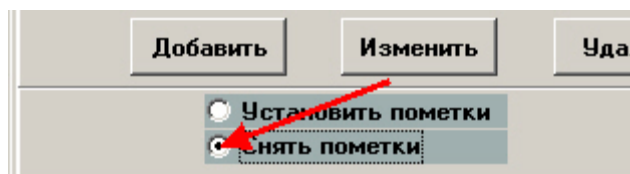


Рисунок 9 - Окно поиска, выбор "Снять пометки"

5. Нажмите кнопку "Выполнить".
6. В результате в структурном дереве образца будут сняты все пометки.

Примечание: Пометки можно снять, также выбрав в главном меню пункт "Заказ" -> "Очистить заказ".

5 Формирование заказа

Для оформления заказа необходимо выбрать (отметить в структурном дереве образца) предметы снабжения, которые войдут в заказ. Отметить их можно двумя способами:

- • установить отметки выбора, которые находятся справа от наименования в структурном дереве образца (для этого необходимо нажать на них левой кнопкой мыши) (рисунок 10);

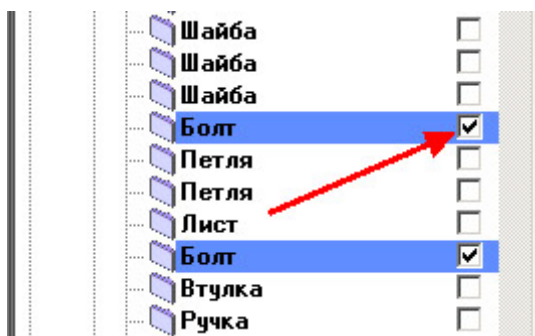


Рисунок 10 - Отметка выбора изделия для формирования заказа

- используя функцию поиска.

Для каждого изделия, которое необходимо добавить в бланк заказа нужно ввести заказываемое количество. Чтобы проставить значения количества необходимо сделать доступным поле ввода количества изделий в заказе - поставить отметку в пункте "Заказ" меню "Вид". Количество заказываемых наименований проставляется в поле, которое появляется по клику левой кнопки мыши напротив наименования в поле "Заказ" (рисунок 11).

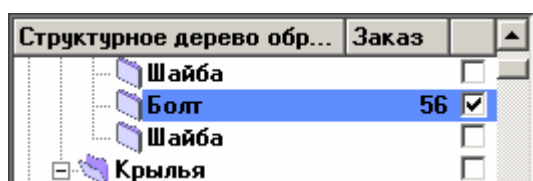


Рисунок 11 - Ввод количества заказываемых изделий

Для формирования заказа необходимо в главном меню выбрать пункт "Заказ" -> "Сформировать заказ" (рисунок 12) или нажать на кнопку "Сформировать заказ" на панели инструментов.

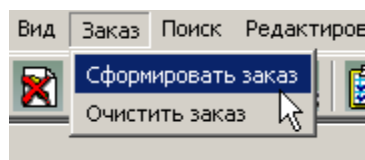


Рисунок 12 - Запуск процедуры формирования заказа

Реализована возможность формирования заказа на стандартном бланке, содержащем поля: номер по порядку, федеральный номенклатурный номер, обозначение, наименование, единица измерения и количество в заказе и на бланке, форму, которого пользователь задает самостоятельно.

При выборе варианта формирования нестандартного бланка заказа открывается окно (рисунок 13).

Если необходимо вывести оглавление заказа, то надо установить пометку "Наименование заказа" и ввести название заказа.

Параметр шапки	Текст	Печатать
номер заказа	1	<input checked="" type="checkbox"/>
дата заказа	26.02.03	<input type="checkbox"/>

Наименование	Обозначение	Количество	Заказ
Болт	1572.31.00.001		<input checked="" type="checkbox"/>
Болт	272-80-33		<input checked="" type="checkbox"/>
Болт	2М10-6g*30.88.38ХС.029 ГОСТ		<input checked="" type="checkbox"/>
Болт	2М8-6g*30.46.029 ГОСТ 7796-		<input checked="" type="checkbox"/>
Болт	3М10-6g*16.46.029 ГОСТ 7796-		<input checked="" type="checkbox"/>
Болт	3М10-6g*16.88.38ХС.029 ГОСТ		<input checked="" type="checkbox"/>
Болт	3М10-6g*20.46.029 ГОСТ 7796-		<input checked="" type="checkbox"/>
Болт	3М10-6g*20.88.38ХС.029 ГОСТ		<input checked="" type="checkbox"/>
Болт	3М10-6g*25.88.38ХС.029 ГОСТ		<input checked="" type="checkbox"/>
Болт	3М10-6g*50.46.029 ГОСТ 7796-		<input checked="" type="checkbox"/>

Поля отображаемые в заказе

- ☒ 1 - Цена
- ☐ 8 - ФНН
- ☐ 11 - Обозначение при
- ☐ 12 - Стандарт на изгот
- ☐ 13 - Утвержденное на
- ☐ 14 - Масса
- ☐ 15 - Габаритные разм
- ☐ 16 - Материал
- ☐ 17 - Примечание

Рисунок 13 - Окно формирования заказа

Затем нужно сформировать шапку заказа, для чего необходимо заполнить поля «Параметр шапки», «Текст» и установите пометку «Печать», чтобы введенные параметры можно было распечатать.

Поменять порядок следования параметров в шапке заказа можно при помощи кнопок "Переместить вверх", "Переместить вниз".

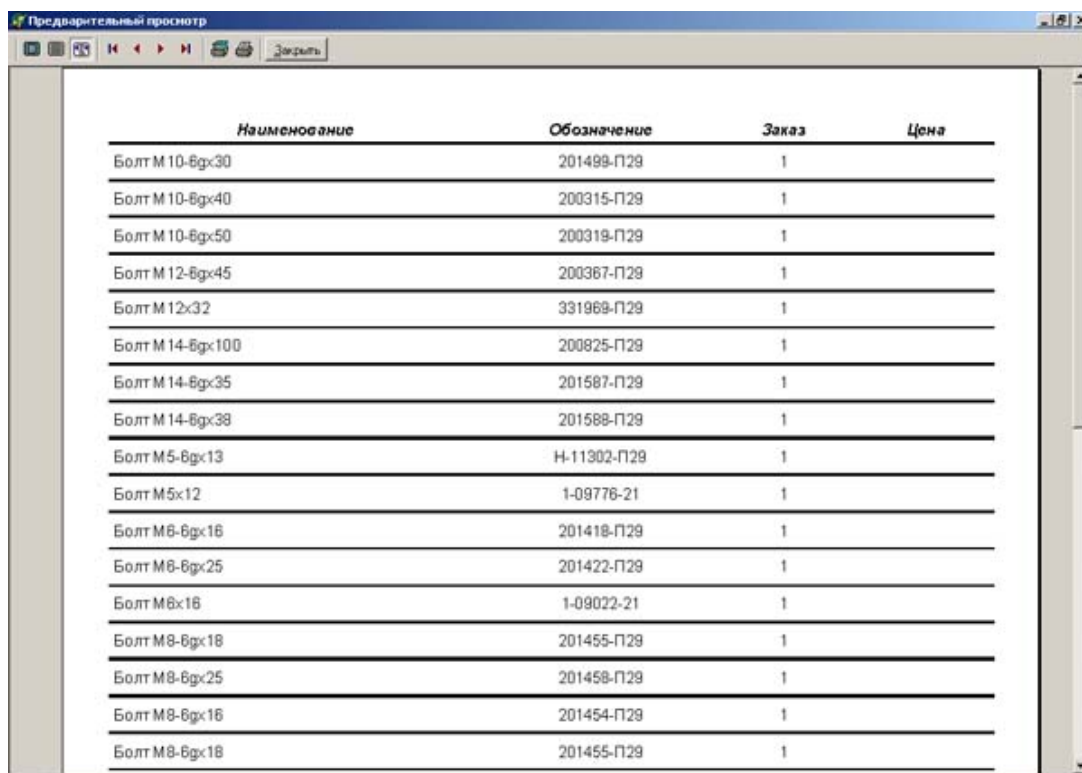
Если необходимо сохранить сформированную шапку заказа для дальнейшего использования, то нажмите кнопку "Сохранить".

Все изделия, отмеченные в структурном дереве образца, будут отображены в нижней части окна в разделе "Формирование заказа". Рядом с каждым из этих изделий находится отметка о включении этого изделия в заказ. Чтобы изделие попало в заказ – пометку нужно поставить, чтобы исключить изделие из заказа, то пометку нужно убрать.

После этого нужно отметить параметры изделий - "Поля отображаемые в заказе", которые необходимо вывести в заказе.

6 Печать заказа непосредственно из каталога

Чтобы распечатать сформированный заказ необходимо нажать кнопку «Печать» в окне «Заказ» (рисунок 13). При этом откроется окно просмотра, где можно будет увидеть заказ в том виде, как он будет выглядеть в распечатанном виде (рисунок 14).



Наименование	Обозначение	Заказ	Цена
Болт М10-6gx30	201499-П29	1	
Болт М10-6gx40	200315-П29	1	
Болт М10-6gx50	200319-П29	1	
Болт М12-6gx45	200367-П29	1	
Болт М12x32	331969-П29	1	
Болт М14-6gx100	200825-П29	1	
Болт М14-6gx35	201587-П29	1	
Болт М14-6gx38	201588-П29	1	
Болт М5-6gx13	Н-11302-П29	1	
Болт М5x12	1-09778-21	1	
Болт М6-6gx16	201418-П29	1	
Болт М6-6gx25	201422-П29	1	
Болт М6x16	1-09022-21	1	
Болт М8-6gx18	201455-П29	1	
Болт М8-6gx25	201458-П29	1	
Болт М8-6gx16	201454-П29	1	
Болт М8-6gx18	201455-П29	1	

Рисунок 14 - Окно предварительного просмотра заказа подготовленного для печати

Если заказ состоит из нескольких страниц, то для просмотра других страниц используйте кнопки навигации в окне просмотра.

Для вывода заказа на печатающее устройство нажмите кнопку "Печать".

7 Экспорт заказа в файлы различных форматов

Чтобы экспортировать заказ в файл нужно в окне «Заказ» нажать кнопку «Экспорт» (рисунок 13). Откроется окно экспорта, в котором нужно указать размещение, имя и выбрать тип файла в который будет экспортирован сформированный заказ.

Система поддерживает экспорт в форматы файлов со следующими расширениями: txt, rtf, pdf, htm, gif, jpg, bmp, emf, wmf.

При экспорте заказа в графические форматы, будет создано столько графических файлов, сколько листов содержится в заказе.

8 Формирование заказа с помощью редактора FastReport

При нажатии на кнопку «Дизайнер FR» (рисунок 13) открывается окно дизайнера бланков заявок (рисунок 15), он имеет свою встроенную систему электронной помощи.

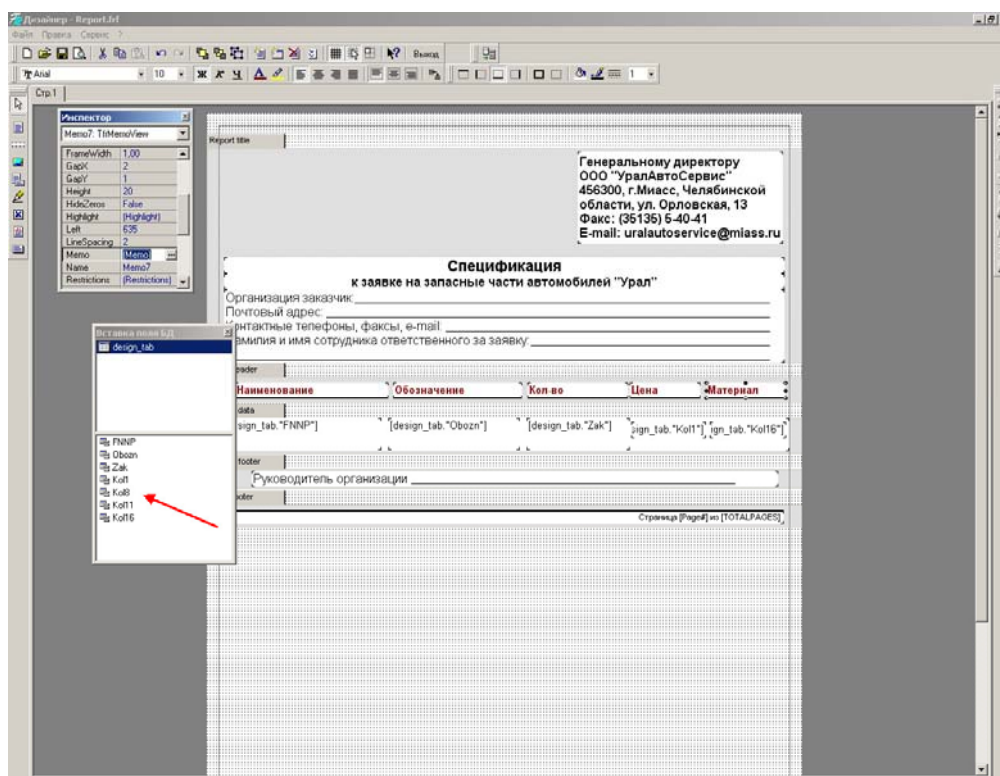


Рисунок 15 - Окно дизайнера FastReport

При работе с ним необходимо выполнить следующие условия:

- в окне формирования заказов (рисунок 13) нет необходимости в формировании наименования заказа и шапки заказа, т.к. их можно создать в дизайнера;
- при выборе полей отображаемых в заказе необходимо запомнить номера наименований характеристик. В дизайнера поля содержащие значения необходимых характеристик пронумерованы соответственно этим номерам.

Например, если выбраны характеристики с номерами 1,8, 11 и 16, то в дизайнера им соответствуют поля: Kol1, Kol8, Kol11 и Kol16.

- поле FNNP в дизайнера содержит значения поля наименование изделий, поле Obozn содержит значения поля обозначение изделий, поле Zak содержит значения поля количество при заказе.

Для вывода заказа на печатающее устройство необходимо открыть окно предварительного просмотра и нажать кнопку "Печать".

Чтобы экспортировать заказ в файл нужно в окне предварительного просмотра нажать кнопку «Сохранить отчет в файле». Откроется окно экспорта, в котором нужно указать размещение, имя и выбрать тип файла в который будет экспортирован сформированный заказ.

Система поддерживает экспорт в форматы файлов со следующими расширениями: rtf, pdf, htm, xls, csv.

9 Инсталляция каталога

1. Запустите файл setup.exe, который находится на носителе, куда был переписан пользовательский каталог.
2. Укажите место размещения базы данных пользовательского каталога и программы для просмотра.
3. В результате инсталляции будет создана иконка "Каталог" на рабочем столе и пункт меню "Каталог" в папке "Программы" в меню "Пуск".

Примечание: Для удаления пользовательского каталога с компьютера необходимо удалить папку, в которую был установлен пользовательский каталог, и иконки программы для просмотра с рабочего стола и из папки "Программы" в меню "Пуск".

10 Аппаратные требования

1. Компьютер с Intel-совместимым процессором с тактовой частотой не ниже 1 ГГц.
2. Оперативная память не менее 128 Mb.
3. Объем свободного пространства, необходимый для инсталляции Системы, не менее 20 Мб.
4. Операционная система MS Windows 98 SE, Windows Me, Windows 2000.
5. Разрешение монитора не менее 1024*768.
6. Цветовая палитра High Color (16 бит).
7. привод CD-ROM 16x.